

УТВЕРЖДАЮ
Врио главы администрации
Липецкой области

 **И.Г. Артамонов**
"15" января 2019 г.

ИНВЕСТИЦИОННЫЙ МЕМОРАНДУМ
ЛИПЕЦКОЙ ОБЛАСТИ
на 2019 год

Оглавление

1 . Основные понятия.....	4
2 . Общие положения	4
3 . Приоритетные направления деятельности администрации региона в области привлечения инвестиций.	5
4 . Приоритетные направления инвестиционной политики.	5
5 . Принципы инвестиционной политики в Липецкой области.	6
5.1. Взаимодействие субъектов инвестиционной деятельности.	6
5.2. Меры государственной поддержки инвесторов.....	6
5.3. Гарантия равных условий.....	6
5.4. Обеспечение права инвестора на свободный выбор контрагентов.	7
5.5. Снижение административных барьеров.	7
5.6. Защита прав инвесторов.	7
5.7. Реализация мер по кадровому обеспечению.	8
5.8. Готовность к диалогу при принятии решений.	8
5.9. Открытость формирования и реализации инвестиционной политики.....	9
5.10. Обязательство вступления в переговоры администрации Липецкой области с субъектами предпринимательской и инвестиционной деятельности.	9
6 . Порядок работы с инвесторами.	9
6.1. Специализированная организация по работе с инвесторами.	9
6.2. Порядок предоставления земельного участка для реализации проекта.....	10
6.3. Порядок получения государственной поддержки при реализации инвестиционных проектов.	11
7 . Развитие государственно-частного партнёрства.	14
8. Создание особых экономических зон, промышленных парков и кластеров. 15	
8.1. Процедура получения статуса резидента особой экономической зоны промышленно-производственного типа «Липецк».	15
Контактная информация.....	17
8.2. Процедура получения статуса участника особой экономической зоны регионального уровня.....	18
Контактная информация.....	19
8.3. Требования к промышленным (промышленным) паркам и управляющим компаниям промышленных (промышленных) парков.....	21
8.4. Условия создания и функционирования промышленных кластеров.....	25
8.5. Деятельность Фонда развития промышленности Липецкой области.....	27
Контактная информация.....	28
9. Реализация программ профессиональной подготовки и переподготовки по специальностям, соответствующим потребностям инвесторов.....	28

10. Порядок контроля выполнения положений разделов меморандума.....	31
11. Перечень государственных программ, в рамках которых оказывается государственная поддержка инвестиционной деятельности.	31
12. Перечень региональных нормативных правовых актов, регулирующих инвестиционную деятельность в Липецкой области.....	32
Контактная информация.....	34
Приложение №1. Формы государственной поддержки инвестиционной деятельности. Налоговые льготы.	35
Приложение №2. Формы государственной поддержки инвестиционной деятельности. Преференции.	39
Приложение №3. Блок-схемы.....	45

1 . Основные понятия

Инвестиции — денежные средства, ценные бумаги, иное имущество, в том числе имущественные права, иные права, имеющие денежную оценку, вкладываемые в объекты предпринимательской и (или) иной деятельности в целях получения прибыли и (или) достижения иного полезного эффекта.

Инвестор — лицо или организация (в том числе компания, государство и т.д.), размещающие капитал, с целью последующего получения прибыли.

Инвестиционная деятельность — вложение инвестиций и осуществление практических действий в целях получения прибыли и (или) достижения иного полезного эффекта.

Инвестиционная политика — определение наиболее приоритетных направлений капитальных вложений, от которых зависит повышение эффективности экономики, обеспечение наибольшего прироста продукции национального дохода на каждый рубль затрат.

Капитальные вложения — инвестиции в основной капитал (основные средства), в том числе затраты на новое строительство, реконструкцию и техническое перевооружение действующих предприятий, приобретение машин, оборудования, инструмента, инвентаря, проектно-изыскательские работы и другие затраты.

Субъект инвестиционной деятельности — Субъектами инвестиционной деятельности, осуществляемой в форме капитальных вложений (далее - субъекты инвестиционной деятельности), являются инвесторы, заказчики, подрядчики, пользователи объектов капитальных вложений и другие лица.

2 . Общие положения

2.1. Инвестиционный меморандум Липецкой области (далее - Меморандум) устанавливает основные приоритеты развития и поддержки инвестиционной деятельности в Липецкой области.

2.2. Все приложения к данному Меморандуму являются неотъемлемой его частью.

2.3. Центром ответственности за реализацию положений настоящего Меморандума является Управление инвестиций и международных связей Липецкой области (далее - Координатор).

2.4. Мониторинг выполнения положений Меморандума осуществляется Координатором.

2.5. Текст Меморандума является открытым и общедоступным

2.6. Текст Меморандума размещается в открытом доступе на официальных интернет-ресурсах администрации Липецкой области, профильных управлений:

- Управление инвестиций и международных связей Липецкой области.
- Управление инновационной и промышленной политики Липецкой области.
- Управление культуры и туризма Липецкой области.
- Управление сельского хозяйства Липецкой области.
- Управление по развитию малого и среднего бизнеса Липецкой области.

3 . Приоритетные направления деятельности администрации региона в области привлечения инвестиций.

Приоритетными направлениями деятельности являются:

- формирование благоприятного инвестиционного климата в области;
- совершенствование нормативно-правовой базы, регулирующей инвестиционную деятельность;
- повышение эффективности использования мер государственной поддержки инвестиционной деятельности;
- предоставление мер государственной поддержки для развития производств, ориентированных на выпуск импортозамещающей и инновационной продукции;
- реализация мероприятий по информационному освещению инвестиционных возможностей области;
- развитие особых экономических зон;
- создание и развитие индустриальных парков;
- развитие государственно-частного партнёрства;
- реализация Соглашения о сотрудничестве между Автономной некоммерческой организацией «Агентство стратегических инициатив по продвижению новых проектов» и администрацией Липецкой области;
- разработка программ подготовки квалифицированного персонала и реализация мероприятий для кадрового обеспечения предприятий.

4 . Приоритетные направления инвестиционной политики.

Приоритетные направления инвестиционной политики Липецкой области основаны на существующих конкурентных преимуществах региона, а также целевой установке по модернизации традиционных отраслей промышленности и развития новых видов экономической деятельности.

Приоритетными направлениями являются:

- машиностроение, в том числе станкостроение, сложнобытовая и электронная техника, радиоэлектроника, энергетическое, медицинское, электронное и оптическое оборудование, робототехника;
- металлообработка – проекты, направленные на встраивание в международные технологические цепочки;
- производство современных строительных материалов в объемах, удовлетворяющих потребности не только Липецкой области, но и соседних регионов;
- развитие агропромышленного комплекса;
- пищевая и перерабатывающая промышленность;
- альтернативная энергетика;
- создание объектов логистической инфраструктуры;
- реализация проектов создания туристских кластеров на территории Липецкой области;
- производство сельскохозяйственной, автомобильной техники и компонентов;
- фармацевтика и биотехнологии;
- модернизация и развитие инфраструктуры региона;
- модернизация и развитие медицинского комплекса региона;
- развитие современной и комфортной среды для жителей региона.

5 . Принципы инвестиционной политики в Липецкой области.

5.1. Взаимодействие субъектов инвестиционной деятельности.

Порядок взаимодействия субъектов инвестиционной деятельности устанавливается в рамках действующего законодательства и осуществляется в соответствии с международными договорами Российской Федерации, федеральными законами и иными нормативными правовыми актами Российской Федерации, законами и иными нормативными правовыми актами Липецкой области, нормативными правовыми актами органов местного самоуправления.

5.2. Меры государственной поддержки инвесторов.

При реализации проекта в рамках созданных инвестиционных площадок на территории региона, инвестор, в соответствии с действующим законодательством, имеет возможность получить государственную поддержку в виде особых условий осуществления деятельности.

5.3. Гарантия равных условий.

Администрация Липецкой области гарантирует инвесторам предоставление равных условий при реализации проектов независимо от их национальной принадлежности.

Значимыми показателями при оценке проекта являются: социальная, экономическая, экологическая эффективность инвестиционного проекта, возможности создания и развития отраслевой и межотраслевой кооперации.

Все инвесторы имеют равные права:

- на получение информации, необходимой для принятия решений о вложении инвестиций, осуществление инвестиционной деятельности и защиту инвестиций;
- на государственную поддержку осуществляемой ими инвестиционной деятельности в порядке и на условиях, установленных законами области, а также принятыми в соответствии с ними нормативными правовыми актами.

Всем инвесторам независимо от форм собственности гарантируется гласность в обсуждении инвестиционных проектов.

5.4. Обеспечение права инвестора на свободный выбор контрагентов.

Администрация Липецкой области неукоснительно соблюдает право инвестора на свободный выбор подрядчиков, поставщиков и любых других контрагентов, гарантирует невмешательство в административно-хозяйственную деятельность инвестора, реализующего проект на территории Липецкой области.

5.5. Снижение административных барьеров.

В работе с инвесторами политика Липецкой области направлена на снижение административных барьеров, минимизацию коррупционных рисков, а также на развитие системы оказания услуг по принципу «одного окна»¹ и перехода на предоставление государственных и муниципальных услуг в электронном виде.

5.6. Защита прав инвесторов.

Глава администрации Липецкой области является гарантом защиты прав инвесторов на территории Липецкой области.

В случае принятия нормативных правовых актов области, ухудшающих условия инвестирования по отношению к реализуемым инвестиционным проектам, применяются положения нормативных правовых актов области, дей-

¹ Центр сопровождения инвестиционных проектов - структурное подразделение специализированной организации по работе с инвесторами. Основные функции — комплексное сопровождение проекта, снижение финансовых и временных издержек инвестора. Государственные услуги предоставляются бесплатно.

ствующих на момент принятия решения о предоставлении государственной поддержки инвестиционного проекта.

5.7. Реализация мер по кадровому обеспечению.

Одним из приоритетных направлений деятельности администрации Липецкой области является привлечение и удержание высококвалифицированных кадров. Данное направление включает программу предоставления жилья квалифицированным специалистам, а также формирование комфортной среды проживания (комфортного, благоустроенного жилья для размещения персонала предприятия; социально-культурных объектов, включающих учебные заведения, досуговые центры), в том числе доступной и качественной транспортно-логистической системы.

5.8. Готовность к диалогу при принятии решений.

Администрация Липецкой области обеспечивает участие предпринимателей и инвесторов в процессе принятия государственных решений и оценки их реализации на территории Липецкой области, а также администрация Липецкой области проводит актуализацию нормативной правовой базы с учетом лучшей, с точки зрения интересов субъектов инвестиционной деятельности практики взаимодействия субъектов Российской Федерации и субъектов инвестиционной деятельности.

Постановлением администрации области от 27.12.2013г. №633 утвержден Порядок проведения оценки регулирующего воздействия проектов нормативных правовых актов Липецкой области, затрагивающих вопросы осуществления предпринимательской и инвестиционной деятельности.

Целью оценки регулирующего воздействия является выявление в проектах нормативных правовых актов, положений, вводящих избыточные обязанности, запреты и ограничения для субъектов предпринимательской и инвестиционной деятельности или способствующих их введению, а также положений, способствующих возникновению необоснованных расходов субъектов предпринимательской и инвестиционной деятельности и бюджета Липецкой области.

Постановлением администрации области от 27.12.2013г. №634 утвержден Порядок проведения экспертизы нормативных правовых актов Липецкой области, затрагивающих вопросы осуществления предпринимательской и инвестиционной деятельности.

Целью экспертизы является выявление в нормативных правовых актах, затрагивающих вопросы осуществления предпринимательской и инвестицион-

ной деятельности, положений, необоснованно затрудняющих осуществление предпринимательской и инвестиционной деятельности.

На официальном интернет-ресурсе Липецкой области создан раздел «Оценка регулирующего воздействия»².

5.9. Открытость формирования и реализации инвестиционной политики.

В Липецкой области действует принцип открытости и доступности информации, необходимой для осуществления инвестиционной деятельности, за исключением случаев, предусмотренных федеральным законодательством в отношении сведений, составляющих государственную, служебную, коммерческую и иную тайну.

5.10. Обязательство вступления в переговоры администрации Липецкой области с субъектами предпринимательской и инвестиционной деятельности.

Все разногласия, возникающие в связи с реализацией положений настоящего Меморандума, подлежат урегулированию сторонами деятельности путем переговоров.

Администрация Липецкой области обязана вступить в переговоры с субъектами предпринимательской и инвестиционной деятельности в случаях возникновения разногласий.

6 . Порядок работы с инвесторами.

На всех этапах реализации инвестиционного проекта на территории Липецкой области инвестор сопровождается ответственными работниками отраслевых исполнительных органов государственной власти области, органов местного самоуправления, представителями специализированной организации по работе с инвесторами.

6.1. Специализированная организация по работе с инвесторами.

В целях привлечения инвестиций и оказания всестороннего содействия инвестору на всех этапах реализации проекта в Липецкой области создана и функционирует специализированная организация — акционерное общество «Корпорация Развития Липецкой области» (АО «Корпорация Развития»).

АО «Корпорация Развития», по поручению администрации Липецкой области, осуществляет следующие функции:

- привлечение инвестиций в экономику Липецкой области;

2 <http://admlip.ru/activities/otsenka-reguliruyushchego-vozdeystviya>.

- администрирование и развитие особых экономических зон и промышленных парков региона;
- всестороннее сопровождение реализации инвестиционных проектов на территории региона;
- контроль над исполнением условий инвестиционных соглашений.

В целях реализации вышеописанных задач АО «Корпорация развития» совместно с представителями администрации Липецкой области осуществляет:

- предоставление потенциальному инвестору информацию об инвестиционных площадках региона, на которых может быть размещено производство, исходя из параметров проекта;
- предоставление информации о социально-экономическом положении области и муниципального района, транспортных схемах, кадровом потенциале региона (районов), природных ресурсах и т.д.;
- организацию визитов потенциальных инвесторов на территорию Липецкой области. В случае необходимости, организацию посещения инвестиционных площадок и действующих предприятий, проведение переговоров с представителями администрации Липецкой области, органами местного самоуправления, с энергоснабжающими компаниями, потенциальными партнерами и т.д.;
- консультирование инвестора по вопросам, связанным с реализацией инвестиционного проекта;
- подготовку и предоставление информации об инвестиционном проекте для главы администрации области, заместителей главы администрации, отраслевых исполнительных органов государственной власти области и органов местного самоуправления (совместно с инвестором).
- создание объектов инфраструктуры и иных объектов, предназначенных для обеспечения функционирования особых экономических зон;
- управление объектами особых экономических зон и их эксплуатация;
- участие в экономическом и социальном развитии особых экономических зон путем создания и строительства объектов особой экономической зоны, управления и эксплуатации указанных объектов, привлечения инвестиций, содействия деятельности резидентов особой экономической зоны, привлечения квалифицированной рабочей силы для работы на территории особой экономической зоны, а также иными не запрещенными законодательством Российской Федерации способами.
- взаимодействия с институтами развития федерального уровня, венчурными фондами, министерствами и ведомствами.

6.2. Порядок предоставления земельного участка для реализации проекта.

После определения возможного места размещения объекта и принятия положительного решения высшим должностным лицом Липецкой области о признании масштабного инвестиционного проекта соответствующим критериям, установленным Законом Липецкой области от 15.06.2015 № 418-ОЗ «Об установлении критериев, которым должны соответствовать объекты социально-культурного и коммунально-бытового назначения, масштабные инвестиционные проекты, для размещения (реализации) которых допускается предоставление земельных участков, находящихся в государственной или муниципальной собственности, в аренду без проведения торгов».

- Инвестор вправе получить земельный участок в аренду без проведения торгов для реализации масштабного инвестиционного проекта (строительство объекта)

- После регистрации права собственности на построенный объект недвижимости Инвестор вправе выкупить земельный участок или заключить договор аренды.

6.3. Порядок получения государственной поддержки при реализации инвестиционных проектов.

Организация, реализующая инвестиционный проект, имеет возможность обратиться за предоставлением той или иной формы государственной поддержки в соответствии с действующим законодательством.

Формы государственной поддержки инвестиционной деятельности:

- налоговые льготы (Приложение №1);
- преференции (Приложение №2).

Управление инвестиций и международных связей области является организатором отбора инвестиционных проектов для оказания государственной поддержки в форме освобождения от налога на имущество, снижения налоговой ставки налога на прибыль организаций, предоставления государственных гарантий Липецкой области и объектов областного залогового фонда для обеспечения исполнения обязательств субъектами инвестиционной деятельности, реализующими инвестиционные проекты на территории области по кредитам финансово-кредитных организаций.

Перечень документов, необходимых для принятия решения о предоставлении государственной поддержки в указанных формах, определен Законами Липецкой области «О поддержке инвестиций в экономику Липецкой области» от 25.02.1997г. N 59-ОЗ и «О залоговом фонде Липецкой области» от 29.09.2004 №127-ОЗ.

Пакет документов, необходимых для принятия решения о предоставлении государственной поддержки в других формах, подается в соответствующие отраслевые исполнительные органы государственной власти Липецкой области.

Отраслевые исполнительные органы государственной власти Липецкой области осуществляют прием заявки, готовят заключение о соответствии заявки действующему законодательству, передают комплект документов в комиссию по отбору инвестиционных проектов для оказания господдержки.

Комиссия рассматривает заявку инвестора на получение поддержки и принимает решение о предоставлении такой поддержки в установленные законодательством сроки.

Условия предоставления субсидий юридическим лицам (за исключением субсидий государственным (муниципальным) учреждениям), индивидуальным предпринимателям, физическим лицам – производителям товаров, работ, услуг из областного бюджета на 2018 год определены законом Липецкой области "Об областном бюджете на 2018 год и на плановый период 2019 и 2020 годов" от 18.12.2017 № 130-ОЗ (приложение 25).

В соответствии с Законом Липецкой области от 16 ноября 2016 года №2-ОЗ «Об органе, уполномоченном принимать решения об изменении сроков уплаты налогов в форме инвестиционного налогового кредита» управление инвестиций и международных связей области является органом, уполномоченным принимать решения об изменении сроков уплаты налога на прибыль организаций по налоговой ставке, установленной для зачисления указанного налога в областной бюджет, и региональным налогам в форме инвестиционного налогового кредита.

Порядок принятия решения о предоставлении инвестиционного налогового кредита утвержден приказом управления инвестиций и международных связей Липецкой области от 29.12.2016 г. №150-ОД «Об утверждении порядка принятия решения о предоставлении инвестиционного налогового кредита по налогу на прибыль организаций по налоговой ставке, установленной для зачисления указанного налога в бюджет Липецкой области, и региональным налогам».

Имеют право на государственную поддержку в соответствии с действующим законодательством после получения соответствующего статуса:

- резиденты федеральной особой экономической зоны промышленно-производственного типа «Липецк»;
- участники особых экономических зон регионального уровня;
- организации, осуществляющие функции управляющих компаний особых экономических зон, а также администрации особых экономических зон на территории Липецкой области;
- организации, осуществляющие инвестиции в строительство объектов инфраструктуры особых экономических зон (водоснабжения, водоотведения, очистных сооружений);
- резиденты индустриальных парков;
- управляющие компании индустриальных парков;

- организации, реализующие инновационные проекты, включенные в областной реестр инновационных проектов.

7 . Развитие государственно-частного партнёрства.

В целях формирования условий для реализации проектов государственно-частного партнерства в Липецкой области создается и совершенствуется институциональная и нормативно-правовая среда в сфере ГЧП.

Уполномоченным органом в сфере ГЧП в Липецкой области является управление инвестиций и международных связей Липецкой области;

Совет (организационный штаб) по улучшению инвестиционного климата и содействию развития конкуренции в Липецкой области обладает полномочиями межведомственного органа по формированию политики в сфере ГЧП и рассмотрению предложений о реализации проектов ГЧП;

Порядок межведомственного взаимодействия и координации деятельности исполнительных органов государственной власти Липецкой области при подготовке и запуске проектов на основе государственно-частного партнерства и концессионных соглашений утвержден распоряжением администрации Липецкой области № 499-р от 10.10.2016г.

Порядок контроля за исполнением соглашения о государственно-частном партнерстве и концессионных соглашений, мониторинга их реализации и ведения реестра соглашений о государственно-частном партнерстве» определен распоряжением администрации Липецкой области № 624 от 23.12.2016г.

Порядок принятия решений о заключении соглашений о государственно-частном партнерстве и концессионных соглашений на срок, превышающий срок действия утвержденных лимитов бюджетных обязательств, определен постановлением № 467 от 29.10.2014 г. (в ред. от 28.12.2016г.)

Распоряжением администрации Липецкой области № 278-р от 14.07.2017 АО «Корпорация развития Липецкой области» наделена отдельными правами и обязанностями публичного партнера (концедента) при работе в сфере ГЧП.

Для организации работы по привлечению инвестиций в экономику муниципальных образований через механизмы государственно-частного партнерства подготовлен и постоянно актуализируется перечень объектов, в отношении которых планируется заключение концессионных соглашений от имени Липецкой области, и размещается на Инвестиционном портале Липецкой области и сайте www.torgi.gov.ru.

Всю необходимую информацию возможно найти на Инвестиционном портале Липецкой области (www.invest-lipetsk.ru), в разделе «государственно-частное партнерство»: нормативно-правовые акты, регулирующие сферу ГЧП, разъяснения для потенциальных инвесторов, новости в сфере государственно-частного партнерства, объявленные торги, контактная информация, прямые

ссылки на сайт Единой информационной системы государственно-частного партнерства Российской Федерации (www.pppri.ru).

8. Создание особых экономических зон, промышленных парков и кластеров.

В целях повышения эффективности использования потенциальных возможностей муниципальных образований на территории Липецкой области, создания новых высокотехнологичных производств, роста уровня занятости и качества жизни населения на территории Липецкой области создаются особые экономические зоны, промышленные парки и кластеры.

Задачами создания особых экономических зон и промышленных парков на территории Липецкой области являются упрощение начальных этапов реализации инвестиционных проектов, устранение административных барьеров, создание новых рабочих мест.

8.1. Процедура получения статуса резидента особой экономической зоны промышленно-производственного типа «Липецк».

В соответствии с Законом Российской Федерации «Об особых экономических зонах в Российской Федерации» от 22 июля 2005 года № 116-ФЗ особая экономическая зона – определяемая Правительством Российской Федерации часть территории Российской Федерации, на которой действует особый режим осуществления предпринимательской деятельности.

Коммерческая организация признаются резидентами особой экономической зоны с даты внесения соответствующей записи в реестр резидентов особой экономической зоны.

Резидентом промышленно-производственной особой экономической зоны признается коммерческая организация, за исключением унитарного предприятия, зарегистрированная в соответствии с законодательством Российской Федерации на территории муниципального образования, в границах которого расположена особая экономическая зона, и заключившая с органами управления особыми экономическими зонами соглашение об осуществлении промышленно-производственной деятельности или деятельности по логистике либо соглашение об осуществлении технико-внедренческой деятельности в промышленно-производственной особой экономической зоне в порядке и на условиях, предусмотренных федеральным Законом Российской Федерации «Об особых экономических зонах в Российской Федерации» от 22.07.2005 №116-ФЗ.

Лицо, намеревающееся получить статус резидента особой экономической зоны, представляет в Департамент регионального развития Минэкономразвития России либо орган исполнительной власти субъекта Российской Федерации (в случае передачи ему полномочий) заявку на заключение соглашения об осуществлении деятельности.

Такая заявка должна содержать сведения:

- о предполагаемой деятельности заявителя в особой экономической зоне;
- о государственном и (или) муниципальном имуществе, необходимом для осуществления предполагаемой деятельности заявителя;
- о площади земельного участка, необходимого для осуществления предполагаемой деятельности заявителя;
- о предполагаемом объеме инвестиций и предполагаемом объеме капитальных вложений в период деятельности заявителя в особой экономической зоне, в том числе об объеме капитальных вложений в течение трех лет со дня заключения соглашения об осуществлении деятельности;
- о величине необходимой присоединяемой мощности энергопринимающих устройств заявителя, а также о видах и об объеме, о планируемой величине необходимой подключаемой нагрузки в отношении необходимых ресурсов (в том числе холодной и горячей воды, сетевого газа и тепловой энергии), используемых для предоставления услуг по тепло-, газо- и водоснабжению, иных ресурсов, необходимых для осуществления промышленно-производственной деятельности.

К заявке на заключение соглашения об осуществлении деятельности заявитель прилагает следующие документы:

- копии учредительных документов (для юридических лиц);
- бизнес-план, форма которого определена приложением №1 к Приказу Минэкономразвития России от 23.03.2006 г. № 75;
- копия свидетельства о государственной регистрации юридического лица или индивидуального предпринимателя;
- копия свидетельства о постановке на учет в налоговом органе.

Департамент регионального развития Минэкономразвития России либо орган исполнительной власти субъекта Российской Федерации в случае передачи ему соответствующих полномочий, принимает и направляет заявителю не позднее чем через пятнадцать рабочих дней после получения указанных документов одно из следующих решений:

- о передаче заявки на заключение соглашения об осуществлении промышленно-производственной деятельности и бизнес-плана в экспертный совет по промышленно-производственным особым экономическим зонам;
- об отказе в рассмотрении заявки на заключение соглашения об осуществлении промышленно-производственной деятельности.

Контактная информация.

Акционерное общество «Особая экономическая зона промышленно – производственного типа «Липецк».

Генеральный директор – Кошелев Иван Николаевич.

Адрес: -399071, Россия, Липецкая обл., Грязинский р-он, ОЭЗ ППТ «Липецк», административно-деловой центр.

Телефон: +7(4742) 51-51-80;

Факс: +7(4742) 51-51-95.

Электронная почта: info@sezlipetsk.ru

Веб-сайт: www.sezlipetsk.ru

Управление инновационной и промышленной политики Липецкой области.

Начальник управления – Щедров Алексей Иванович.

Адрес: 398019, г. Липецк, ул. Скороходова, 2.

Телефон: +7(4742) 23-74-20;

Факс: +7(4742)23-74-60.

Электронная почта: up@admlr.lipetsk.ru

Веб-сайт: www.lipetskprom.ru

Департамент регионального развития Минэкономразвития России

Директор департамента – Егоров Игорь Викторович.

Адрес: 109012, г. Москва, ул. Красная Пресня, д.3

Телефон: +7 (495) 650 87 00, доб. 1401

+7 (495) 870 86 39.

Электронный адрес: mineconom@economy.gov.ru

8.2. Процедура получения статуса участника особой экономической зоны регионального уровня.

В соответствии с Законом Липецкой области «Об особых экономических зонах регионального уровня» 18.08.2006 N 316-ОЗ особая экономическая зона регионального уровня (далее — ОЭЗ РУ) – территориально обособленный комплекс на участке, имеющем общую границу (кроме туристско-рекреационной зоны, технико-внедренческой зоны и зоны агропромышленного типа), в пределах которого созданы благоприятные условия для ведения предпринимательской деятельности.

Лицо, намеревающееся получить статус участника ОЭЗ РУ, представляет уполномоченному органу по управлению ОЭЗ РУ заявку на заключение договора о ведении деятельности, которая должна содержать:

1. сведения о предполагаемой деятельности заявителя, соответствующей типу особой экономической зоны;

2. сведения о площади земельного участка, необходимой для предполагаемой деятельности заявителя;

3. сведения о предполагаемых объемах капитальных вложений, включая объем капитальных вложений в течение года со дня заключения договора о ведении деятельности.

Заявитель прилагает к заявке на заключение договора о ведении деятельности:

- копию свидетельства о государственной регистрации;
- копию свидетельства о постановке на учет в налоговом органе;
- копию учредительных документов;
- утвержденный заявителем инвестиционный проект (бизнес-план), структура которого соответствует основным разделам приложения №1 к Приказу Минэкономразвития России от 23.03.2006 N 75 «Об утверждении форм бизнес-планов, представляемых для заключения (изменения) соглашений о ведении промышленно-производственной (технико-внедренческой) деятельности, критериев отбора банков и иных кредитных организаций для подготовки заключения на бизнес-планы, критериев оценки бизнес-планов, проводимой экспертным советом по технико-внедренческим особым экономическим зонам», с указанием сроков представления проектной документации и результатов инженерных изысканий для проведения государственной экспертизы;
- положительное заключение на бизнес-план, подготовленное кредитной организацией, принимающей решение о кредитовании проекта;

- выписку из единого государственного реестра юридических лиц, выданную налоговым органом;

- документы, подтверждающие наличие собственных средств не менее 20% от стоимости инвестиционного проекта по годам реализации проекта.

Уполномоченный орган по управлению ОЭЗ РУ принимает и направляет заявителю не позднее чем через шестьдесят календарных дней после получения документов решение о заключении договора о ведении деятельности или об отказе в заключении договора о ведении деятельности с указанием мотивированных оснований отказа.

Отраслевые исполнительные органы государственной власти области, уполномоченные осуществлять функции по управлению особыми экономическими зонами регионального уровня:

- управление инновационной и промышленной политики Липецкой области;
- управление сельского хозяйства Липецкой области;
- управление культуры и искусства Липецкой области.

Контактная информация.

Исполнительные органы государственной власти, наделенные полномочиями по управлению особыми экономическими зонами регионального уровня:

Управление инновационной и промышленной политики Липецкой области.

Начальник управления – Щедров Алексей Иванович.

Адрес: 398019, г. Липецк, ул. Скороходова, 2.

Телефон: +7(4742) 23-74-20;

Факс: +7(4742)23-74-60.

Электронная почта: up@admlr.lipetsk.ru

Веб-сайт: www.lipetskprom.ru

Управление сельского хозяйства Липецкой области.

Начальник управления – Долгих Олег Валентинович.

Адрес: 398055, г. Липецк, ул. Московская, 83.

Телефон: +7(4742) 30-73-10;

Факс: +7(4742)30-73-94.

Электронная почта: agro@admlr.lipetsk.ru

Веб-сайт: <http://ush48.z4.ru>

Управление культуры и искусства Липецкой области.

Начальник управления – Волков Вадим Геннадьевич.

Адрес: 398050, г. Липецк, пл. Плеханова, 1.

Телефон: +7 (4742) 72-46-18;

Факс: +7(4742)72-46-18.

Электронная почта: culture@admlr.lipetsk.ru

Веб-сайт: www.kultura48.ru

Администрация ОЭЗ РУ:

Акционерное общество «Корпорация Развития Липецкой области».

Генеральный директор – Рясков Александр Михайлович.

Адрес: 398016, г. Липецк, ул. Попова, 5

Телефон: +7(4742) 35-51-55;

Факс: +7(4742)35-57-24.

Электронная почта: info@oezru.ru

Веб-сайт: www.oez.ru

Структурные подразделения АО «Корпорация Развития»:

Центр сопровождения инвестиционных проектов.

Телефон: +7(4742) 51-51-76.

Центр привлечения инвестиций в Липецкую область.

Телефон: +7(4742) 36-61-37.

Телефон линии для консультирования инвесторов: +7(4742)28-91-99.

8.3. Требования к индустриальным (промышленным) паркам и управляющим компаниям индустриальных (промышленных) парков.

Индустриальный (промышленный) парк – совокупность объектов промышленной инфраструктуры, предназначенных для создания промышленного производства или модернизации промышленного производства и управляемых управляющей компанией – коммерческой или некоммерческой организацией, созданной в соответствии с законодательством Российской Федерации (закон «О промышленной политике в РФ» от 31.12.2014 года №488-ФЗ).

Постановлением Правительства Российской Федерации от 4 августа 2015 г. № 794 «Об индустриальных (промышленных) парках и управляющих компаниях индустриальных (промышленных) парков» установлены требования к индустриальным (промышленным) паркам и управляющим компаниям индустриальных (промышленных) парков в целях применения к ним мер стимулирования деятельности в сфере промышленности.

Применение мер стимулирования деятельности в сфере промышленности, установленных федеральными законами, нормативными правовыми актами Президента Российской Федерации и Правительства Российской Федерации, осуществляется в отношении субъектов деятельности в сфере промышленности, использующих объекты промышленной инфраструктуры, находящиеся в составе индустриального (промышленного) парка, и управляющей компании индустриального (промышленного) парка при условии соответствия действующего или создаваемого индустриального (промышленного) парка следующим требованиям:

а) производительность труда в действующем индустриальном (промышленном) парке за предыдущий отчетный период должна быть выше средней производительности труда в обрабатывающей промышленности субъекта Российской Федерации, где располагается индустриальный (промышленный) парк;

б) на территории действующего и создаваемого индустриального (промышленного) парка размещены и (или) запланированы к размещению:

- объекты недвижимого имущества для обеспечения движения транспортных средств резидентов или потенциальных резидентов индустриального (промышленного) парка, а также иных лиц, обслуживающих объекты коммунальной инфраструктуры индустриального (промышленного) парка;

- системы коммуникаций и объекты водоснабжения, водоотведения, теплоснабжения, электроснабжения и газоснабжения, связи, обеспечивающие деятельность резидентов или потенциальных резидентов индустриального (промышленного) парка;

- иные здания, строения и сооружения, предназначенные для создания промышленного производства или модернизации промышленного производства резидентов или потенциальных резидентов индустриального (промышленного) парка;

в) территория индустриального (промышленного) парка отвечает следующим требованиям:

- территория парка составляет не менее 8 га;

- в состав территории парка входят земельные участки, относящиеся к категории земель промышленности и (или) земель поселений, на которых допускается размещение промышленной инфраструктуры;

- не менее 50 процентов территории парка предназначено для размещения и ведения промышленного производства резидентов или потенциальных резидентов соответственно;

- территория парка обеспечена транспортным сообщением с ближайшими населенными пунктами (регулярный общественный транспорт или собственный транспорт индустриального (промышленного) парка), наличием проложенной до границы территории парка и введенной в эксплуатацию автомобильной дороги обычного типа, примыкающей к дороге федерального, регионального или местного значения, а также с въездом на территорию парка с указанной автомобильной дороги;

г) коммунальная инфраструктура индустриального (промышленного) парка отвечает следующим требованиям:

- наличие на территории парка точки присоединения потребителей к электрической энергии максимальной мощностью не менее 2 МВт, но не менее 0,15 МВт свободной максимальной мощности на каждый свободный гектар площади территории индустриального (промышленного) парка или наличие действующих технических условий на технологическое присоединение потребителей к электрической энергии или согласованного в установленном порядке проекта создания собственных объектов по производству электрической энергии;

- наличие существующего подключения или технических условий на подключение потребителей к сетям газоснабжения и (или) к сетям теплоснабжения;

- наличие существующего подключения или технических условий на подключение потребителей к системе водоснабжения и водоотведения;

д) развитие индустриального (промышленного) парка осуществляется с учетом стратегии пространственного развития Российской Федерации, а также

схем территориального планирования Российской Федерации и субъекта Российской Федерации.

Применение мер стимулирования деятельности в сфере промышленности, установленных федеральными законами, нормативными правовыми актами Президента Российской Федерации и Правительства Российской Федерации, осуществляется в отношении субъектов деятельности в сфере промышленности, использующих объекты промышленной инфраструктуры, находящиеся в составе индустриального (промышленного) парка, и управляющей компании индустриального (промышленного) парка при условии соответствия управляющей компании индустриального (промышленного) парка следующим требованиям:

а) управляющая компания индустриального (промышленного) парка создается в организационно-правовой форме хозяйственного товарищества, или общества, или некоммерческого партнерства, или саморегулируемой организации;

б) осуществление постановки на учет управляющей компании индустриального (промышленного) парка в налоговых органах Российской Федерации по месту нахождения управляющей компании индустриального (промышленного) парка;

в) ведение реестра резидентов или потенциальных резидентов индустриального (промышленного) парка, включающего, в том числе, следующую информацию:

- сведения об учредительных документах резидента или потенциального резидента индустриального (промышленного) парка;

- номер, предмет, срок действия и дата заключения договора или соглашения, заключенного между управляющей компанией индустриального (промышленного) парка и резидентом или потенциальным резидентом индустриального (промышленного) парка в целях осуществления деятельности по созданию, развитию и эксплуатации объектов действующего индустриального (промышленного) парка или деятельности по созданию и развитию объектов создаваемого индустриального (промышленного) парка в случае выполнения указанных работ сторонними организациями;

- основной государственный регистрационный номер резидента или потенциального резидента индустриального (промышленного) парка, идентификационный номер налогоплательщика, иные сведения о резиденте или потенциальном резиденте из Единого государственного реестра юридических лиц;

г) основной вид деятельности управляющей компании индустриального (промышленного) парка – управление созданием, развитием и эксплуатацией индустриального (промышленного) парка, а также предоставление резидентам индустриального (промышленного) парка следующих видов услуг:

- инженерные, правовые, консалтинговые, маркетинговые, информационные, логистические, телекоммуникационные услуги;

- организация привлечения финансирования для инвестиционных проектов, реализуемых резидентами, в том числе подготовка бизнес-плана, переговоры с кредитными организациями, поиск потенциальных инвесторов;

д) управляющая компания индустриального (промышленного) парка распоряжается на праве собственности либо ином законном основании, в том числе на основании договора аренды, объектами промышленной инфраструктуры индустриального (промышленного) парка, включая территорию индустриального (промышленного) парка, в целях предоставления в собственность или аренду резидентам индустриального (промышленного) парка объектов промышленной инфраструктуры индустриального (промышленного) парка, не предоставленных в собственность или аренду иным резидентам индустриального (промышленного) парка;

е) основной вид деятельности управляющей компании индустриального (промышленного) парка, указанный в [«Г»](#) настоящего пункта, составляет не менее 80 процентов всех видов деятельности и предоставляемых услуг управляющей компании индустриального (промышленного) парка;

ж) информационная открытость и прозрачность текущей деятельности управляющей компании индустриального (промышленного) парка.

8.4. Условия создания и функционирования промышленных кластеров.

В целях обеспечения высоких темпов экономического роста и диверсификации экономики Липецкой области, повышения конкурентоспособности хозяйствующих субъектов, расширения их кооперационных связей, доступа к инновационным технологиям и создания высокопроизводительных рабочих мест на территории Липецкой области могут создаваться промышленные кластеры.

Постановлением Правительства Российской Федерации от 31 июля 2015 года № 779 (в редакции Постановления Правительства Российской Федерации от 26 сентября 2016 года № 963) утверждены Требования к промышленным кластерам и специализированным организациям промышленных кластеров в целях применения к ним мер стимулирования деятельности в сфере промышленности, установленных Федеральным законом «О промышленной политике в Российской Федерации», другими федеральными законами, нормативными правовыми актами Президента Российской Федерации и Правительства Российской Федерации, а также Правила подтверждения соответствия промышленного кластера и специализированной организации промышленного кластера требованиям к промышленным кластерам и специализированным организациям промышленных кластеров.

Участники промышленного кластера должны заключить со специализированной организацией промышленного кластера соглашение об участии в промышленной деятельности промышленного кластера, в том числе предусматривающее:

- а) участие в производстве промышленной продукции;
- б) участие в разработке программы развития промышленного кластера и формировании функциональной карты промышленного кластера, включающей описание выполняемых каждым участником промышленного кластера функций;
- в) обязанность представлять специализированной организации промышленного кластера, Министерству промышленности и торговли Российской Федерации, органам исполнительной власти субъектов Российской Федерации, на территориях которых расположена инфраструктура промышленного кластера, сведения об основных показателях осуществляемой ими экономической деятельности, включая информацию о фактических налоговых и таможенных платежах в региональный и федеральный бюджеты при ведении хозяйственной деятельности.

Применение в отношении промышленных кластеров мер стимулирования деятельности в сфере промышленности, установленных федеральными законами, нормативными правовыми актами Президента Российской Федерации и Правительства Российской Федерации, осуществляется при условии соответствия промышленного кластера следующим требованиям:

а) создание совокупности субъектов деятельности в сфере промышленности, связанных отношениями в указанной сфере вследствие территориальной близости и функциональной зависимости и размещенных на территории одного субъекта Российской Федерации или территориях нескольких субъектов Российской Федерации, производящих промышленную продукцию;

б) не менее 20 процентов общего объема промышленной продукции, материалов и комплектующих, произведенных каждым участником промышленного кластера, используется другими его участниками, за исключением участников промышленного кластера, осуществляющих конечный выпуск промышленной продукции в целях реализации ее на внутреннем и внешних рынках;

в) наличие не менее 10 участников промышленного кластера, являющихся субъектами деятельности в сфере промышленности и осуществляющих промышленное производство промышленной продукции; наличие не менее одного участника промышленного кластера, являющегося субъектом деятельности в сфере промышленности, осуществляющим конечное промышленное производство промышленной продукции с использованием промышленной продукции участников промышленного кластера в целях реализации ее на внутреннем и внешних рынках;

в состав инфраструктуры промышленного кластера входят:

– не менее одной образовательной организации высшего образования, осуществляющей образовательную деятельность по образовательным программам высшего образования и научную деятельность, и (или) одной профессиональной образовательной организации, осуществляющей образовательную деятельность по образовательным программам среднего профессионального образования и (или) по программам профессионального обучения, и (или) одной организации дополнительного профессионального образования, осуществляющей образовательную деятельность по дополнительным профессиональным программам, занимающихся обучением персонала участников промышленного кластера в интересах достижения цели создания промышленного кластера;

– не менее 2 объектов технологической инфраструктуры, необходимых участникам промышленного кластера для создания совокупности субъектов деятельности в сфере промышленности, связанных отношениями в указанной сфере вследствие территориальной близости и функциональной зависимости и размещенных на территории одного субъекта Российской Федерации или на территориях нескольких субъектов Российской Федерации, производящих промышленную продукцию;

г) создание и развитие промышленного кластера осуществляются с учётом стратегии пространственного развития Российской Федерации, а также схем территориального планирования Российской Федерации и субъекта Российской Федерации;

д) производительность труда в промышленном кластере за предыдущий отчетный период должна быть выше средней производительности труда

в обрабатывающей промышленности субъектов Российской Федерации, на территориях которых расположена инфраструктура промышленного кластера;

е) количество высокопроизводительных рабочих мест в организациях – участниках промышленного кластера составляет не менее 50 процентов всей численности рабочих мест в организациях-участниках промышленного кластера.

Подготовка заявки на включение кластера в реестр промышленных кластеров предполагает подготовку документов, подтверждающих соответствие промышленного кластера и специализированной организации промышленного кластера требованиям.

Включение кластера в реестр промышленных кластеров в дальнейшем, при условии подготовки и одобрения со стороны Министерства промышленности и торговли Российской Федерации заявки на включение совместных проектов участников кластера в реестр совместных проектов промышленных кластеров (в соответствии с Постановлением Правительства Российской Федерации от 28 января 2016 года № 41 «Об утверждении правил предоставления из федерального бюджета субсидий участникам промышленных кластеров на возмещение части затрат при реализации совместных проектов по производству промышленной продукции кластера в целях импортозамещения (в редакции Постановлений Правительства Российской Федерации от 25 мая 2016 года № 464, от 06 октября 2017 года № 1218)), позволит ему претендовать на поддержку, предусмотренную мерами стимулирования деятельности в сфере промышленности, реализуемыми Министерством промышленности и торговли Российской Федерации.

8.5. Деятельность Фонда развития промышленности Липецкой области.

С целью модернизации промышленности на территории региона, организации новых производств и реализации политики импортозамещения, путем предоставления субъектам деятельности в сфере промышленности финансовой и информационно-консультационной поддержки в соответствии с постановлением администрации Липецкой области от 3 августа 2017 года № 357 создан Фонд развития промышленности Липецкой области (далее - Фонд).

Фонд создан в соответствии с Федеральным законом от 31.12.2014 № 488-ФЗ «О промышленной политике в Российской Федерации» и Законом Липецкой области от 01.04.2016 № 507-03 «О правовом регулировании некоторых вопросов промышленной политики на территории Липецкой области»

Целью деятельности Фонда является повышение доступности займов на финансирование производственно-технологических проектов, стимулирование процессов модернизации и создания новых производств, обеспечивающих вы-

пуск конкурентоспособной импортозамещающей и экспортоориентированной продукции.

Фонд на условиях софинансирования (30/70%) с Федеральным Фондом развития промышленности, предоставляет финансовую поддержку субъектам деятельности в сфере промышленности в виде целевых займов по ставке до 5% годовых и сроком до 5 лет в объеме от 20 до 100 млн. рублей.

Контактная информация.

Уполномоченный орган - управление инновационной и промышленной политики Липецкой области.

Начальник управления – Щедров Алексей Иванович.

Адрес: 398019, г. Липецк, ул. Скороходова, 2.

Телефон: +7(4742) 23-74-20;

Факс: +7(4742) 23-74-60.

Электронная почта: up@admlr.lipetsk.ru

Веб-сайт: <http://lipetskprom.ru>

Областное автономное учреждение «Центр кластерного развития Липецкой области».

Директор – Бричеев Андрей Юрьевич

Адрес: 398019, г. Липецк, ул. Скороходова, 2.

Телефон: +7(4742) 57-52-02.

Электронная почта: ckr@lipetsk.ru

Веб-сайт: <http://www.ckr48.ru>

9. Реализация программ профессиональной подготовки и переподготовки по специальностям, соответствующим потребностям инвесторов.

На территории Липецкой области осуществляют образовательную деятельность 15 образовательных организаций высшего образования и 30 профессиональных образовательных организаций.

В алгоритме взаимодействия с инвесторами предусмотрена организация сотрудничества с ВУЗами и колледжами, подписание соглашений о предварительном заказе на опережающее обучение по инженерно-техническим специальностям.

Липецкий государственный технический университет заключил трехстороннее соглашение о сотрудничестве и взаимодействии с руководством ОАО

«Особая экономическая зона промышленно-производственного типа «Липецк»» и её резидентами. Данное соглашение не только гарантирует трудоустройство студентам, но и позволит внедрять на строящихся предприятиях разработки вузовских ученых.

Соглашение между Липецким государственным техническим университетом и Новолипецким металлургическим комбинатом предусматривает взаимодействие в сфере профессиональной ориентации молодежи, подготовки для предприятия инженерных кадров, переподготовки и повышения квалификации сотрудников компании, развития научно-технического потенциала сторон.

Несколько иностранных компаний заключили Соглашения с Елецким государственным университетом.

Реализуется соглашение между Елецким государственным университетом им. И.А. Бунина и Управлением сельского хозяйства Липецкой области по созданию учебно-производственного кластера и целевой контрактной подготовке.

В целях повышения конкурентоспособности, профессиональной мобильности граждан на рынке труда органы службы занятости активно осуществляют профессиональное обучение и дополнительное профессиональное образование различных категорий граждан.

Профессиональная подготовка и переподготовка по специальностям, соответствующим инвестиционной стратегии региона и потребностям инвесторов осуществляется, в том числе, и в рамках функционирования производственно-образовательных объединений в строительной, агропромышленной и машиностроительной отраслях.

Профессиональные образовательные организации, находящиеся на территории Липецкой области, реализуют основные программы профессионального обучения – программы профессиональной подготовки по профессиям рабочих, должностям служащих, программы переподготовки рабочих, служащих, программы повышения квалификации рабочих, служащих.

Основная деятельность в данном направлении реализуется в 4 ресурсных центрах по подготовке рабочих кадров и в 4 многофункциональных центрах прикладных квалификаций в отраслях металлургии, машиностроения, строительства, сельского хозяйства.

Для проведения независимой оценки уровня квалификации выпускников образовательных учреждений и работников предприятий реального сектора экономики работают 7 центров сертификации профессиональных квалификаций.

Одним из приоритетных направлений для развития экономики и системы профессионального образования является подготовка рабочих кадров в соответствии с лучшими мировыми стандартами и передовыми технологиями.

В Липецкой области осуществляется план мероприятий по развитию системы среднего профессионального образования в аспекте дуального обучения – совмещения теоретической подготовки с практическим обучением на предприятии. Реализация мероприятий направлена на:

- исполнение Соглашений о взаимодействии между образовательными организациями и организациями реального сектора экономики;
- развитие системы сертификации профессиональных квалификаций на базе образовательных учреждений;
- укрепление материально-технической базы ресурсных центров и многофункциональных центров прикладных квалификаций;
- совершенствование организационно-методических направлений при реализации элементов дуальной системы подготовки кадров;
- организацию стажировок сотрудников и студентов профессиональных образовательных учреждений на предприятиях Липецкой области, других регионов и зарубежных стран.

В целях реализации мероприятий по повышению эффективности профессионального образования, удовлетворения требований работодателя к качеству подготовки квалифицированных рабочих разработан и утверждён план внедрения дуальной системы обучения в базовых учебных заведениях ОАО «НЛМК».

Для объединения усилий образовательных организаций высшего образования (ООВО), общеобразовательных организаций и информационных технологий с целью корректировки потребности в кадровом потенциале ООВО на официальных сайтах и социальных сетях «Контакт», «Фейсбук», «Инстаграмм», «Твиттер» размещают всю информацию о поступлении на обучение по программам высшего образования.

ООВО в рамках профориентационной работы проводятся мероприятия: «День открытых дверей», «Дни открытых дверей» факультетов и институтов ООВО, «Ярмарка учебных мест» для учащихся выпускных классов общеобразовательных организаций Липецка и Липецкой области. К примеру, Липецкий государственный технический университет (ЛГТУ) организывает работы проориентационных классов довузовской подготовки в рамках программы «Университетский комплекс».

Реализуется Соглашение между Федеральной службой по труду и занятости и администрацией Липецкой области о предоставлении субсидии из Феде-

рального бюджета бюджету Липецкой области на софинансирование региональной программы повышения мобильности трудовых ресурсов в рамках подпрограммы «Активная политика занятости населения и социальная поддержка безработных граждан» государственной программы Российской Федерации «Содействие занятости населения».

10. Порядок и формы контроля выполнения положений разделов Меморандума.

Контроль за качеством выполнения положений разделов данного инвестиционного меморандума включает в себя выявление и устранение нарушений действующего законодательства и прав субъектов инвестиционной деятельности, принятие решений и подготовку ответов на обращения заявителей, подготовку решений на действия (бездействие) должностных лиц исполнительного органа государственной власти Липецкой области.

Текущий контроль за качеством выполнения положений разделов данного Меморандума и принятием решений должностными лицами органов, участвующих в исполнении государственной функции (далее – уполномоченные органы), осуществляют руководители этих органов, ответственные за организацию работы на каждой фазе реализации инвестиционных проектов, а также их должностные лица.

Должностные лица, ответственные за выполнение положений разделов Меморандума, устанавливаются актами уполномоченных органов, положениями о структурных подразделениях уполномоченных органов, должностными регламентами и должностными инструкциями сотрудников уполномоченных органов.

11. Перечень государственных программ, в рамках которых оказывается государственная поддержка инвестиционной деятельности.

- «Обеспечение инвестиционной привлекательности Липецкой области» (постановление администрации Липецкой области от 11.10.2013 N 458)
- «Модернизация и инновационное развитие экономики Липецкой области» (постановление администрации Липецкой области от 07.11.2013 N 500), в том числе:
 - [подпрограмма](#) «Модернизация и развитие промышленности Липецкой области на 2014 – 2020 годы»;

- [подпрограмма](#) «Развитие инновационной деятельности в Липецкой области на 2014 – 2020 годы»;
- [подпрограмма](#) «Развитие малого и среднего предпринимательства в Липецкой области на 2014 – 2020 годы».
- «Развитие кооперации и коллективных форм собственности в Липецкой области» (постановление администрации Липецкой области от 30.10.2013 N 490).
- «Охрана окружающей среды, воспроизводство и рациональное использование природных ресурсов Липецкой области» (постановление администрации Липецкой области от 19.12.2012 N 524).
- «Развитие сельского хозяйства и регулирование рынков сельскохозяйственной продукции, сырья и продовольствия Липецкой области» (постановление администрации Липецкой области от 28.10.2013 N 485), в том числе:
 - [подпрограмма](#) «Развитие отрасли растениеводства, переработки и реализации продукции растениеводства в Липецкой области на 2014 – 2020 годы»;
 - [подпрограмма](#) «Развитие отрасли животноводства, переработки и реализации продукции животноводства в Липецкой области на 2014 – 2020 годы».
- «Развитие культуры и туризма в Липецкой области» (постановление администрации Липецкой области от 29.11.2013 N 535), в том числе:
 - [подпрограмма](#) «Развитие и сохранение культуры Липецкой области (2014 – 2020 годы)»;
 - [подпрограмма](#) «Развитие туризма в Липецкой области (2014 – 2020 годы)».

12. Перечень региональных нормативных правовых актов, регулирующих инвестиционную деятельность в Липецкой области.

- Закон Липецкой области «О поддержке инвестиций в экономику Липецкой области» от 25.02.1997г. N 59-ОЗ
- Закон Липецкой области «О регулировании некоторых вопросов, связанных с региональными инвестиционными проектами» от 28.09.2018г. № 198-ОЗ
- Закон Липецкой области «О применении пониженной налоговой ставки налога на прибыль организаций, подлежащего зачислению в областной бюджет» от 29.05.2008 N 151-ОЗ

- Закон Липецкой области «О налоге на имущество организаций Липецкой области» от 27.11.2003 N 80-ОЗ
- Закон Липецкой области «О транспортном налоге в Липецкой области» от 25.11.2002 N 20-ОЗ
- Закон Липецкой области «Об особых экономических зонах регионального уровня» от 18.08.2006 N 316-ОЗ
- Закон Липецкой области «О залоговом фонде Липецкой области» от 29.09.2004 №127-ОЗ
- Закон Липецкой области «Об инновационной деятельности в Липецкой области» от 27.10.2010 №425-ОЗ
- Закон Липецкой области «О промышленной политике в Липецкой области» от 14.06.2001 №144-ОЗ
- Закон Липецкой области "Об областном бюджете на 2018 год и на плановый период 2019 и 2020 годов" от 18.12.2017 N 130-ОЗ

Контактная информация.

Врио главы администрации -

Артамонов Игорь Георгиевич.

Адрес: 398014, г. Липецк, пл. Ленина-Соборная, 1.

Телефон: +7(4742)27-25-65.

Электронная почта: office@admlr.lipetsk.ru

Веб-сайт: <http://artamonovigor.ru>

Заместитель главы администрации области -

Аверов Дмитрий Львович.

Адрес: 398014, г. Липецк, пл. Ленина-Соборная, 1.

Тел. (4742) 22 85 44

E-mail: adl@admlr.lipetsk.ru

Web-сайт: www.admlip.ru

Управление инвестиций и международных связей Липецкой области

Начальник управления – Шаронин Сергей Анатольевич.

Адрес: 398014, г. Липецк, пл. Ленина-Соборная, 1.

Телефон: (4742) 27-55-83, факс 27-17-09

Электронная почта: diir@admlr.lipetsk.ru

Веб-сайт: www.invest-lipetsk.com

Приложение № 1. Формы государственной поддержки инвестиционной деятельности. Налоговые льготы.

№ п/п	Категория налогоплательщика	Налоговая ставка налога на имущество организаций	Налоговая ставка налога на прибыль организаций, подлежащего зачислению в областной бюджет	Налоговая ставка по транспортному налогу	Налоговая ставка по земельному налогу	Налоговая ставка по налогу на добавленную стоимость
					<i>Ставка арендной платы за использование земельных участков</i>	
1.	Резиденты особой экономической зоны промышленно-производственного типа «Липецк»	0 процентов – сроком на десять лет ст.381 Налогового кодекса Российской Федерации	0 процентов – сроком на пять лет, а в случае выпуска экспорториентированной и (или) импортозамещающей продукции, сроком на семь лет; 5 процентов – сроком на пять лет; 12,5 процентов – по истечении 10 лет с момента получения прибыли до окончания срока действия особой экономической зоны. ст.2 Закон Липецкой области от 29 мая 2008 года №151-ОЗ «О применении пониженной налоговой ставки налога на прибыль организаций, подлежащего зачислению в областной бюджет»	0 процентов – сроком на десять лет ст. 7 Закона Липецкой области от 25 ноября 2002 года № 20-ОЗ «О транспортном налоге в Липецкой области»	0 процентов – сроком на пять лет ст.395 Налогового кодекса Российской Федерации <i>Не более 2 процентов кадастровой стоимости земельного участка в год</i> <i>Постановление Правительства РФ от 21 декабря 2005 года №782 «О создании на территории Грязинского района Липецкой области особой экономической зоны промышленно-производственного типа»</i>	0 процентов – на срок действия ОЭЗ: -при помещении иностранных товаров и товаров стран ТС под таможенную процедуру свободной таможенной зоны; - при завершении таможенной процедуры свободной таможенной зоны в отношении иностранных товаров, помещенных под таможенную процедуру свободной таможенной зоны и вывозимых за пределы таможенной территории таможенного союза в неизменном состоянии, кроме изменений вследствие естественного износа или естественной убыли при нормальных условиях перевозки (транспортировки), хранения и (или) использования (эксплуатации) (та-

						моженная процедура реэкспорта)
2.	Организация, признаваемая управляющей компанией федеральной особой экономической зоной промышленно-производственного типа «Липецк»	0 процентов – сроком на десять лет ст.381 Налогового кодекса Российской Федерации				
3.	Участники особых экономических зон регионального уровня	0 процентов – сроком на семь лет. ст. 4 Закона Липецкой области от 27 ноября 2003 года №80-ОЗ «О налоге на имущество организаций в Липецкой области»	12,5 процента – сроком на пять лет, а в случае выпуска экспортоориентированной и (или) импортозамещающей продукции сроком на семь лет ст.2 Закон Липецкой области от 29 мая 2008 года №151-ОЗ «О применении пониженной налоговой ставки налога на прибыль организаций, подлежащего зачислению в областной бюджет»	0 процентов – сроком на десять лет ст.7 Закона Липецкой области от 25 ноября 2002 года №20-ОЗ «О транспортном налоге в Липецкой области»	0 процентов сроком от 3 до 5 лет. Решения Советов депутатов городских округов и сельских поселений муниципальных районов Липецкой области	
					<i>от 0,01 процента до 1 процента кадастровой стоимости земельного участка в год. Решения Советов депутатов муниципальных районов и городских округов Липецкой области</i>	
4.	Организации, осуществляющие функции управляющих компаний особых экономических зон, а также администрации особых экономических зон на территории Липецкой области	0 процентов – на срок действия особой экономической зоны ст. 4 Закона Липецкой области от 27 ноября 2003 года №80-ОЗ «О налоге на имущество организаций в Липецкой области»				
5.	Организации, осуществ-	0 процентов – сроком	12,5 процента – сроком на			

	ляющие инвестиции в строительство объектов инфраструктуры особых экономических зон регионального уровня (водоснабжения, водоотведения, очистных сооружений)	на семь лет ст. 4 Закона Липецкой области от 27 ноября 2003 года №80-ОЗ «О налоге на имущество организаций в Липецкой области»	пять лет ст.2 Закон Липецкой области от 29 мая 2008 года №151-ОЗ «О применении пониженной налоговой ставки налога на прибыль организаций, подлежащего зачислению в областной бюджет»			
6.	Резиденты индустриальных парков	0 процентов – сроком на семь лет ст. 4 Закона Липецкой области от 27 ноября 2003 года №80-ОЗ «О налоге на имущество организаций в Липецкой области»	12,5 процента – сроком на пять лет ст.2 Закон Липецкой области от 29 мая 2008 года №151-ОЗ «О применении пониженной налоговой ставки налога на прибыль организаций, подлежащего зачислению в областной бюджет»	0 процентов – в течение пяти лет ст.7 Закона Липецкой области от 25 ноября 2002 года №20-ОЗ «О транспортном налоге в Липецкой области»		
7.	Управляющие компании индустриальных парков	1,1 процента – сроком на пять лет ст. 2 Закона Липецкой области от 27 ноября 2003 года №80-ОЗ «О налоге на имущество организаций в Липецкой области»	12,5 процента – сроком на пять лет ст.2 Закон Липецкой области от 29 мая 2008 года №151-ОЗ «О применении пониженной налоговой ставки налога на прибыль организаций, подлежащего зачислению в областной бюджет»			
8.	Организации – победители конкурса инвестиционных проектов в соответствии с Законом Липецкой области от 25 февраля 1997 года № 59-ОЗ «О поддержке инвестиций в экономику Липецкой области»	0 процентов – на фактический срок окупаемости инвестиционного проекта, но не более восьми лет в сельском хозяйстве и пяти лет в иных отраслях экономики ст. 4 Закона Липецкой области от 27 ноября	12,5 процента – на фактический срок окупаемости инвестиционного проекта, но не более пяти лет ст.2 Закон Липецкой области от 29 мая 2008 года №151-ОЗ «О применении пониженной налоговой ставки налога на прибыль организаций, под-			

		2003 года №80-ОЗ «О налоге на имущество организаций в Липецкой области»	лежащего зачислению в областной бюджет»			
9.	Организации, реализующие инновационные проекты, включенные в областной реестр инновационных проектов	0 процентов – сроком на пять лет ст. 4 Закона Липецкой области от 27 ноября 2003 года №80-ОЗ «О налоге на имущество организаций в Липецкой области»	12,5 процента – на фактический срок реализации инновационного проекта, но не более пяти лет ст.2 Закон Липецкой области от 29 мая 2008 года №151-ОЗ «О применении пониженной налоговой ставки налога на прибыль организаций, подлежащего зачислению в областной бюджет»			
10.	Организации-сельхозтоваропроизводители, признаваемые таковыми в соответствии со статьей 346.2 Налогового кодекса Российской Федерации, занимающиеся мясным скотоводством и имеющие поголовье маточного стада не менее 300 голов	1,1 процента ст. 2 Закона Липецкой области от 27 ноября 2003 года №80-ОЗ «О налоге на имущество организаций в Липецкой области»	0 процентов ст.284 Налогового кодекса Российской Федерации			
11.	Организации-сельхозтоваропроизводители, признаваемые таковыми в соответствии со статьей 346.2 Налогового кодекса РФ, занимающиеся молочным скотоводством и имеющие поголовье дойного стада не менее 300 голов	1,1 процентов ст. 2 Закона Липецкой области от 27 ноября 2003 года №80-ОЗ «О налоге на имущество организаций в Липецкой области»	0 процентов ст.284 Налогового кодекса Российской Федерации			

Приложение № 2. Формы государственной поддержки инвестиционной деятельности. Преференции.

Наименование преференции	Размер преференции	Категория получателя преференции	Направление предоставления преференции	Срок предоставления преференции	Условия предоставления преференции		Порядок предоставления преференции			Наименование регионального нормативного акта
					Требования к компании	Требования к деятельности/проекту	Основание получения преференции	Необходимые документы	Уполномоченный орган	
Государственная гарантия Липецкой области	Предусматривается Законом Липецкой области "Об областном бюджете на 2018 год и на плановый период 2019 и 2020 годов" от 18.12.2017 № 130-ОЗ 2018 год – 120 млн. руб.	Участник инвестиционной деятельности	Государственная поддержка в форме государственных гарантий области по инвестиционным проектам для осуществления инвестиций в форме капитальных вложений	не более 15 лет	-отсутствие задолженности по платежам в бюджеты всех уровней и внебюджетные фонды; - наличие прибыли от финансово-хозяйственной деятельности; -наличие источников возврата кредита в срок и в полном объеме с начисленными процентами за его пользование; - наличие собственных средств претендента в затратах инвестиционного проекта в объеме не менее 20 процентов от капитальных вложений, предусмотренных по годам реализа-	- экономическая и социальная значимость проекта для области; -бюджетная эффективность - внедрение инновационных технологий, производство инновационной продукции; - производство экспортноориентированной и (или) импортозамещающей продукции	Конкурсный отбор	Перечень документов определен Законом Липецкой области «О поддержке инвестиций в экономику Липецкой области» от 25.02.1997 г. N 59-ОЗ.	Управление инвестиций и международных связей области	Законы Липецкой области от 9 октября 2007 года N 94-ОЗ «О бюджетном процессе Липецкой области» и от 25 февраля 1997 года № 59-ОЗ «О поддержке инвестиций в экономику Липецкой области».

					ции проекта; - наличие положительного заключения финансового органа области о финансовом состоянии предприятия.					
Залоговый фонд Липецкой области	Всего: 1 510,3 млн. рублей Нераспределенный остаток по состоянию на 01.01.2018г.- 796,9 млн. руб.	Участник инвестиционной деятельности	Предоставление объектов залогового фонда для обеспечения исполнения обязательств субъектов инвестиционной деятельности, реализующих инвестиционные проекты на территории области, по кредитам финансово-кредитных организаций	На срок предоставления кредита	- обеспечение исполнения обязательств в размере не менее 50 процентов от суммы требуемого залога; - страхование должником риска ответственности по неисполнению или ненадлежащему исполнению обязательств по кредитному договору.	- наличие у претендента не менее 20 процентов собственных средств от капитальных вложений в затраты инвестиционного проекта - экономическая и социальная значимость проекта для области - бюджетная эффективность	Конкурсный отбор. Распоряжение администрации Липецкой области	Перечень документов определен Законом Липецкой области «О залоговом фонде Липецкой области» от 29.09.2004 №127-ОЗ	Управление инвестиций и международных связей области	Закон Липецкой области «О залоговом фонде Липецкой области» от 29.09.2004 №127-ОЗ
Субсидии	Предусмотрены субсидии 2018 год в сумме 4 749,1 млн. руб. Законом Липецкой области "Об областном бюджете на 2018 год и на плановый период 2019 и 2020 годов" от 18.12.2017 № 130-ОЗ	Юридические лица (за исключением государственных муниципальных учреждений), индивидуальные	Компенсация затрат, связанных с реализацией инвестиционных проектов на территории области, а также по уплате про-		Условия предоставления субсидий определяются Законом Липецкой области об областном бюджете на очередной финансовый год. На 2018 год условия определены в приложении 25 Закона Липецкой области "Об областном бюджете на 2018 год и на плановый период 2019 и 2020 годов" от 18.12.2017 № 130-ОЗ	Порядки предоставления субсидий определены постановлениями администрации Липецкой области по каждому виду субсидий в рамках областных целевых программ, указанных в графе «Наименование регио-	Управление инвестиций и международных связей Липецкой области	Управление	1. «Обеспечение инвестиционной привлекательности Липецкой области» (постановление администрации Липецкой области от 11.10.2013 N 458); 2. «Модернизация и инновационное развитие	

		предприниматели, физические лица – производители товаров, работ, услуг	центров по кредитным договорам, направленным на реализацию инвестиционных проектов на территории области			нального нормативного акта».	ние инновационной и промышленной политики Липецкой области Управление по развитию малого и среднего бизнеса области Управление экологии и природных ресурсов области Управление сельского	экономики Липецкой области» (постановление администрации Липецкой области от 07.11.2013 N 500) - подпрограмма «Модернизация и развитие промышленности Липецкой области на 2014 – 2020 годы»; - подпрограмма «Развитие инновационной деятельности в Липецкой области на 2014 – 2020 годы»; - подпрограмма «Развитие малого и среднего предпринимательства в Липецкой области на 2014 – 2020 годы». 3.«Охрана окружающей среды, воспроизводство и рациональное использование природных ресурсов Липецкой области» (постановление администрации Липецкой области от 19.12.2012 N 524). 4.«Развитие кооперации и коллективных форм собственности в Липецкой области» (постанов-
--	--	--	--	--	--	------------------------------	--	--

							<p>хозяйства Липецкой области</p> <p>ление администрации Липецкой области от 30.10.2013 N 490).</p> <p>5.«Развитие сельского хозяйства и регулирование рынков сельскохозяйственной продукции, сырья и продовольствия Липецкой области» (постановление администрации Липецкой области от 28.10.2013 N 485).</p> <p>- подпрограмма «Развитие отрасли растениеводства, переработки и реализации продукции растениеводства в Липецкой области на 2014 – 2020 годы»;</p> <p>- подпрограмма «Развитие отрасли животноводства, переработки и реализации продукции животноводства в Липецкой области на 2014 – 2020 годы».</p>
							<p>Управление культуры и искусства Липецкой области</p> <p>6. «Развитие культуры и туризма в Липецкой области» (постановление администрации Липецкой области от 29.11.2013 N 535)</p> <p>- подпрограмма «Развитие и сохранение куль-</p>

									туры Липецкой области (2014 – 2020 годы)» государственной программы «Развитие культуры и туризма в Липецкой области»; - подпрограмма «Развитие туризма в Липецкой области (2014 – 2020 годы)».
Освобождение от уплаты таможенных пошлин	0 процентов	Резиденты ОЭЗ ППТ «Липецк»	Государственная поддержка в форме освобождения от уплаты таможенных пошлин	На срок действия ОЭЗ ППТ «Липецк»	Для резидентов ОЭЗ ППТ «Липецк»: - при помещении иностранных товаров и товаров стран Таможенного союза под таможенную процедуру свободной таможенной зоны; - при завершении таможенной процедуры свободной таможенной зоны в отношении иностранных товаров, помещенных под таможенную процедуру свободной таможенной зоны и вывозимых за пределы таможенной территории таможенного союза в неизменном состоянии, кроме изменений вследствие естественного износа или естественной убыли при нормальных условиях перевозки (транспортировки), хранения и (или) использования (эксплуатации) (таможенная процедура реэкспорта)	Решение Липецкого таможенного поста	Таможенные документы	Липецкий таможенный пост	Соглашение между Правительством РФ, Правительством Республики Беларусь и Правительством Республики Казахстан по вопросам свободных (специальных, особых) экономических зон на таможенной территории Таможенного союза и таможенной процедуры свободной таможенной зоны (Санкт-Петербург, 18.06.2010 г.).

Порядок получения государственной поддержки при реализации инвестиционных проектов.

Организация, реализующая инвестиционный проект, имеет возможность обратиться за предоставлением той или иной формы государственной поддержки в соответствии с действующим законодательством.

Управление инвестиций и международных связей области является организатором отбора инвестиционных проектов для оказания государственной поддержки в форме освобождения от налога на имущество, снижения налоговой ставки налога на прибыль организаций, предоставления государственных гарантий Липецкой области и объектов областного залогового фонда для обеспечения исполнения обязательств

субъектами инвестиционной деятельности, реализующими инвестиционные проекты на территории области, по кредитам финансово-кредитных организаций.

Перечень документов, необходимых для принятия решения о предоставлении государственной поддержки в указанных формах, определен Законами Липецкой области «О поддержке инвестиций в экономику Липецкой области» от 25.02.1997г. N 59-ОЗ и «О залоговом фонде Липецкой области» от 29.09.2004 №127-ОЗ.

Пакет документов, необходимых для принятия решения о предоставлении государственной поддержки в других формах, подается в соответствующие отраслевые исполнительные органы государственной власти Липецкой области. Отраслевые исполнительные органы государственной власти Липецкой области осуществляют прием заявки, готовят заключение о соответствии заявки действующему законодательству, передают комплект документов в комиссию по отбору инвестиционных проектов для оказания господдержки.

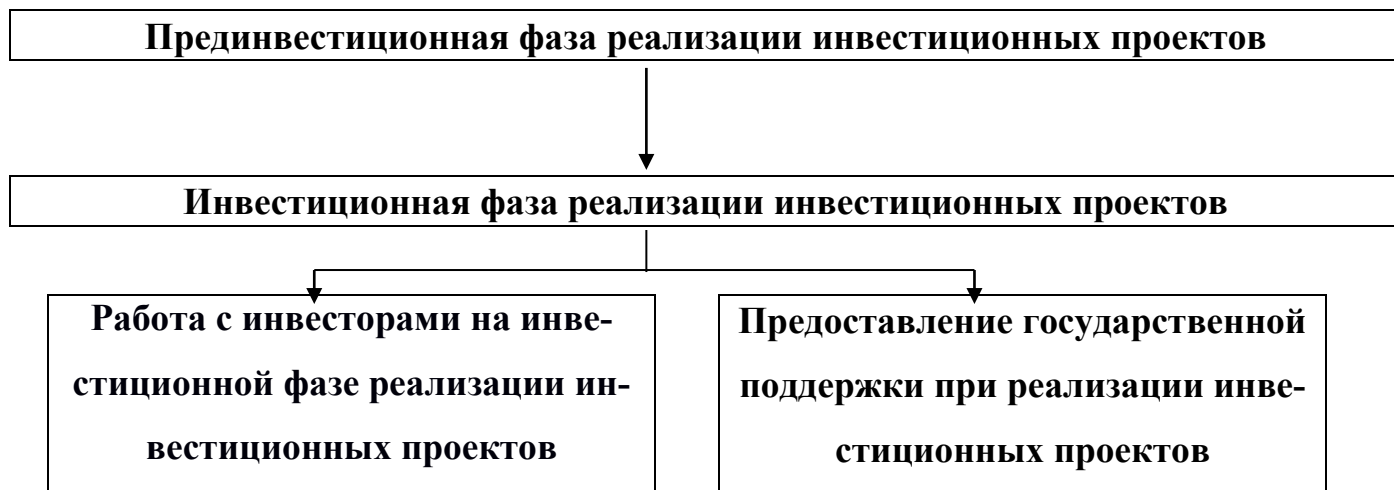
Комиссия рассматривает заявку инвестора на получение поддержки и принимает решение о предоставлении такой поддержки в установленные законодательством сроки.

Условия предоставления субсидий юридическим лицам (за исключением субсидий государственным (муниципальным) учреждениям), индивидуальным предпринимателям, физическим лицам – производителям товаров, работ, услуг из областного бюджета на 2018 год определены законом Липецкой области "Об областном бюджете на 2018 год и на плановый период 2019 и 2020 годов" от 18.12.2017 № 130-ОЗ (приложение 25). Имеют право на государственную поддержку в соответствии с действующим законодательством после получения соответствующего статуса:

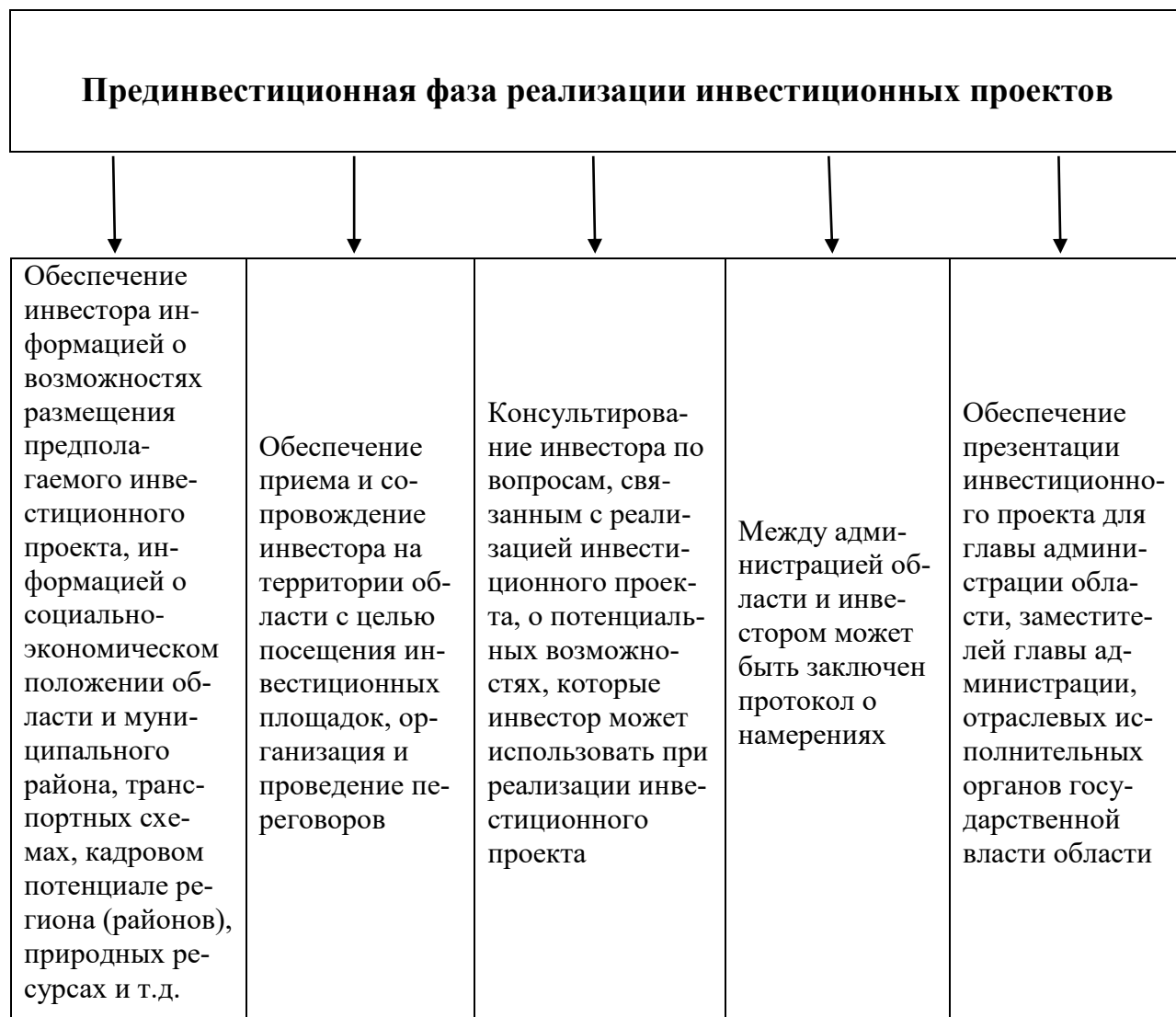
- резиденты федеральной особой экономической зоны промышленно-производственного типа «Липецк»;
- участники особых экономических зон регионального уровня;
- организации, осуществляющие функции управляющих компаний особых экономических зон, а также администрации особых экономических зон на территории Липецкой области;
- организации, осуществляющие инвестиции в строительство объектов инфраструктуры особых экономических зон (водоснабжения, водоотведения, очистных сооружений);
- резиденты индустриальных парков;
- управляющие компании индустриальных парков

БЛОК-СХЕМА

Порядок работы администрации Липецкой области с инвесторами



БЛОК-СХЕМА



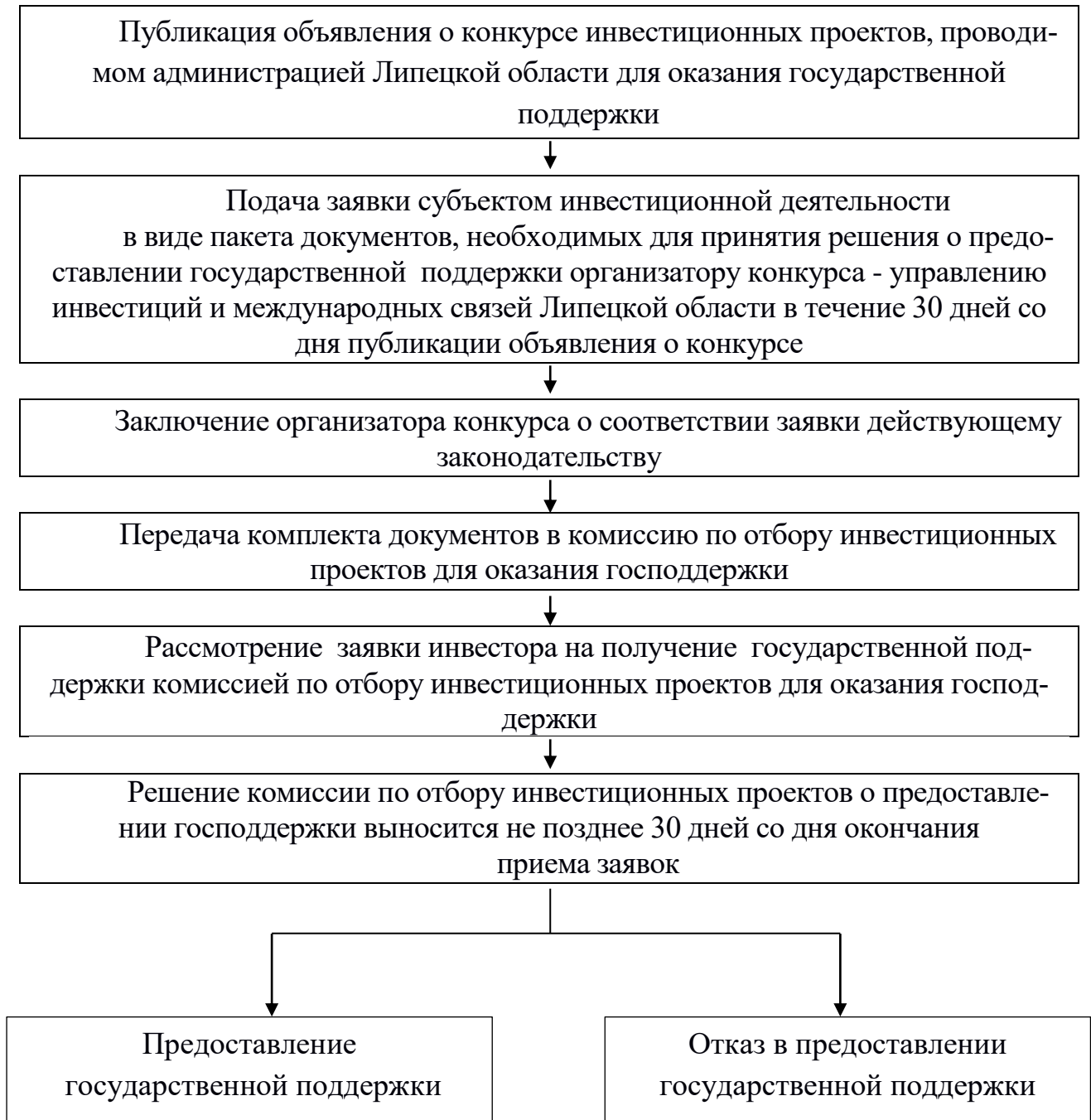
БЛОК-СХЕМА

инвестиционной фазы реализации инвестиционных проектов



БЛОК-СХЕМА

Порядок получения государственной поддержки при реализации инвестиционных проектов в форме освобождения от налога на имущество, снижения налоговой ставки налога на прибыль организаций, предоставления государственных гарантий Липецкой области, а также предоставления объектов областного залогового фонда для обеспечения исполнения обязательств субъектами инвестиционной деятельности в соответствии с законами Липецкой области «О поддержке инвестиций в экономику Липецкой области» и «О залоговом фонде Липецкой области»



БЛОК-СХЕМА

предоставления субсидий юридическим лицам (за исключением субсидий государственным (муниципальным) учреждениям), индивидуальным предпринимателям, физическим лицам – производителям товаров, работ, услуг из областного бюджета в 2019 году

